

39. ¿Qué tipo de equipo de monitorado permite saber si una señal de radiofrecuencia emitida por un radioenlace está presente?

- a) Un medidor de campo.
- b) Un polímetro.
- c) Un osciloscopio.
- d) Un vatímetro.

40. En un analizador de vídeo digital aparece esta señal, ¿qué estaríamos viendo?:



- a) El diagrama de ojo
- b) El vector de componentes
- c) El Gamut de la señal
- d) Esta imagen no corresponde con una señal digital

41. En un mezclador de audio, qué caracteriza una señal PFL:

- a) Podemos escuchar la señal sin emitirla en directo, ideal para preparar cortes.
- b) Podemos escuchar la señal en el directo, ideal para escuchar el corte.
- c) Es una señal que puede fundir los niveles.
- d) Es una señal que no puede fundir los niveles.

42. Cuantos pares de conductores son necesarios para hacer un cable de red con conector RJ-45.

- a) 1
- b) 2
- c) 4
- d) 8

43. Una señal AES, cuando va sobre cobre puede ir en cable coaxial o en cable balanceado, en este último caso que impedancia característica tiene.
- a) 50 ohmios
 - b) 75 ohmios
 - c) 110 ohmios
 - d) 10K ohmios
44. Supongamos que se encuentra trabajando en una instalación audiovisual de alta definición, y se encuentra con una señal llamada "Word Clock". ¿Para qué sirve esta señal?
- a) Es una señal de tres niveles (Tri-level) que permite dar un sincronismo más preciso a los equipos de vídeo de alta definición.
 - b) Es una señal que permite sincronizar los equipos de audio digital
 - c) Es una señal de código de tiempo para equipos de vídeo digital que aporta información de horas, minutos, segundos y frames
 - d) Es una señal de control que permite establecer la profundidad de bit en los conversores A/D tanto de audio como de vídeo
45. ¿De qué forma se transmite el audio en el estándar SMPTE 2022 de vídeo digital en una red TCP/IP?
- a) El audio se transporta en paquetes de datos según se indica en la norma AES67.
 - b) En su caso se emplea directamente la norma AES3.
 - c) El audio se empaqueta siempre junto con el video y la metadata.
 - d) Se utiliza siempre una conexión S/PDIF.
46. En un mezclador de video, la salida de programa sin rótulos se denomina....
- a) Salida PGM
 - b) Salida Clean Feed
 - c) Salida PVW
 - d) Salida AUX
47. Al abrir un equipo acotamos la avería en un conjunto de resistencias en serie. ¿cómo circula la corriente en las resistencias asociadas en serie?
- a) la corriente circula de la misma manera por igual en cada una de ellas
 - b) la corriente circula a mayor intensidad por las primeras resistencias de forma directamente proporcional
 - c) la corriente circula a menos intensidad por las primeras resistencias de forma inversamente proporcional
 - d) la corriente es ligeramente mayor en la primera y menor en la última del circuito.

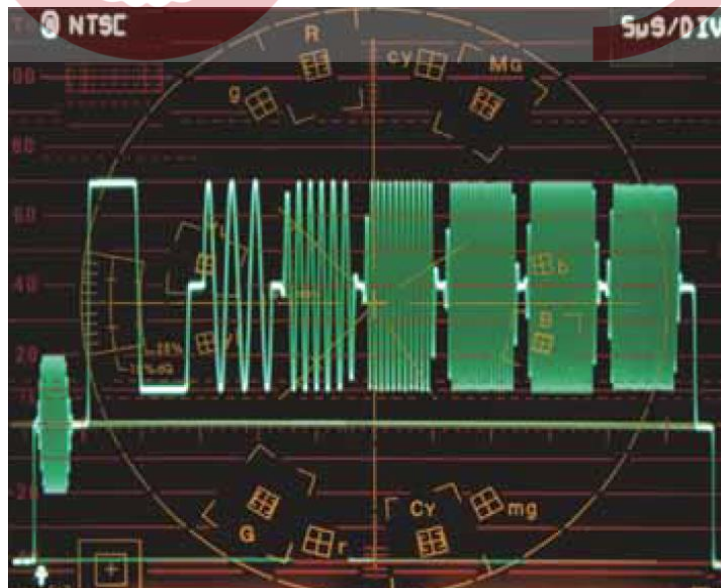
48. La siguiente imagen corresponde a la trasera de un receptor inalámbrico Sennheiser XSW1:



En el supuesto de que su fuente de alimentación original se extravíe o se estropee, ¿Cuál de las siguientes fuentes de alimentación podríamos utilizar para su funcionamiento?

- a) Una fuente de alimentación de corriente continua de 12 voltios y 12 vatios
- b) Una fuente de alimentación de corriente continua de 12 voltios y 1 vatio
- c) Una fuente de alimentación de corriente alterna de 12 voltios y 300 mili-amperios
- d) Este equipo no necesita alimentación

49. ¿A qué tipo de señal test corresponde la imagen que se muestra a continuación?



- a) A una señal Bowtie.
- b) A una señal de Barras de Color al 75%.
- c) A una señal de Diente de Sierra.
- d) A una señal Multiburst.

50. ¿En qué posición pondremos el selector del multímetro que vemos en la fotografía si queremos medir la tensión que nos entrega una fuente de alimentación de 18 Vcc?



- a) 20 (DCV)
- b) 20 m (DCA)
- c) 20 K (Ω)
- d) 200 (ACV)